

带褐；腹部褐色。雄蛾抱器瓣宽，中段肥大，端部窄（图 24）。

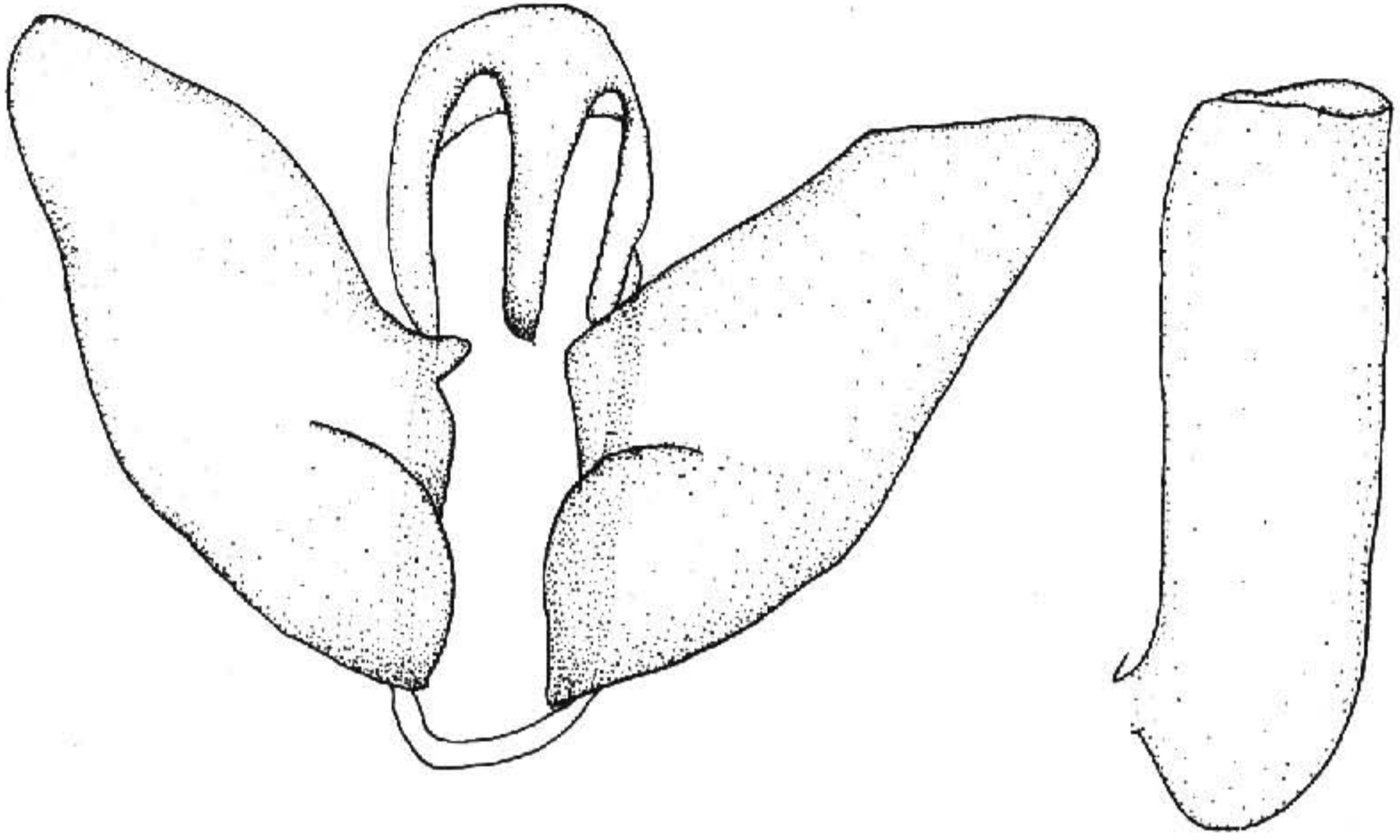


图 24 鼠色标夜蛾 *Colocasia mus* (Oberthür) ♂ 外生殖器

寄主 桤木属、桦属。

分布 黑龙江；日本，俄罗斯。

暗标夜蛾 *Colocasia umbrosa* (Wileman) (图版 I-15)

Demas umbrosa Wileman, 1911, Trans. ent. Soc. Lond. p. 243, pl. 30, fig. 11. (日本)

Colocasia umbrosa: Sugi, 1982, in Inoue *et al.*, Moths Jap. p. 671. —Chen, 1992, in Peng, Icon. For. Ins. Hunan p. 950.

翅展 32mm。头体黑褐色杂有白色，前翅内、外线黑色，亚端线黑褐色衬白色，环纹黑边，肾纹白色黑边。雄蛾抱器瓣较窄，背腹缘近平行，端部钝圆（图 25）。

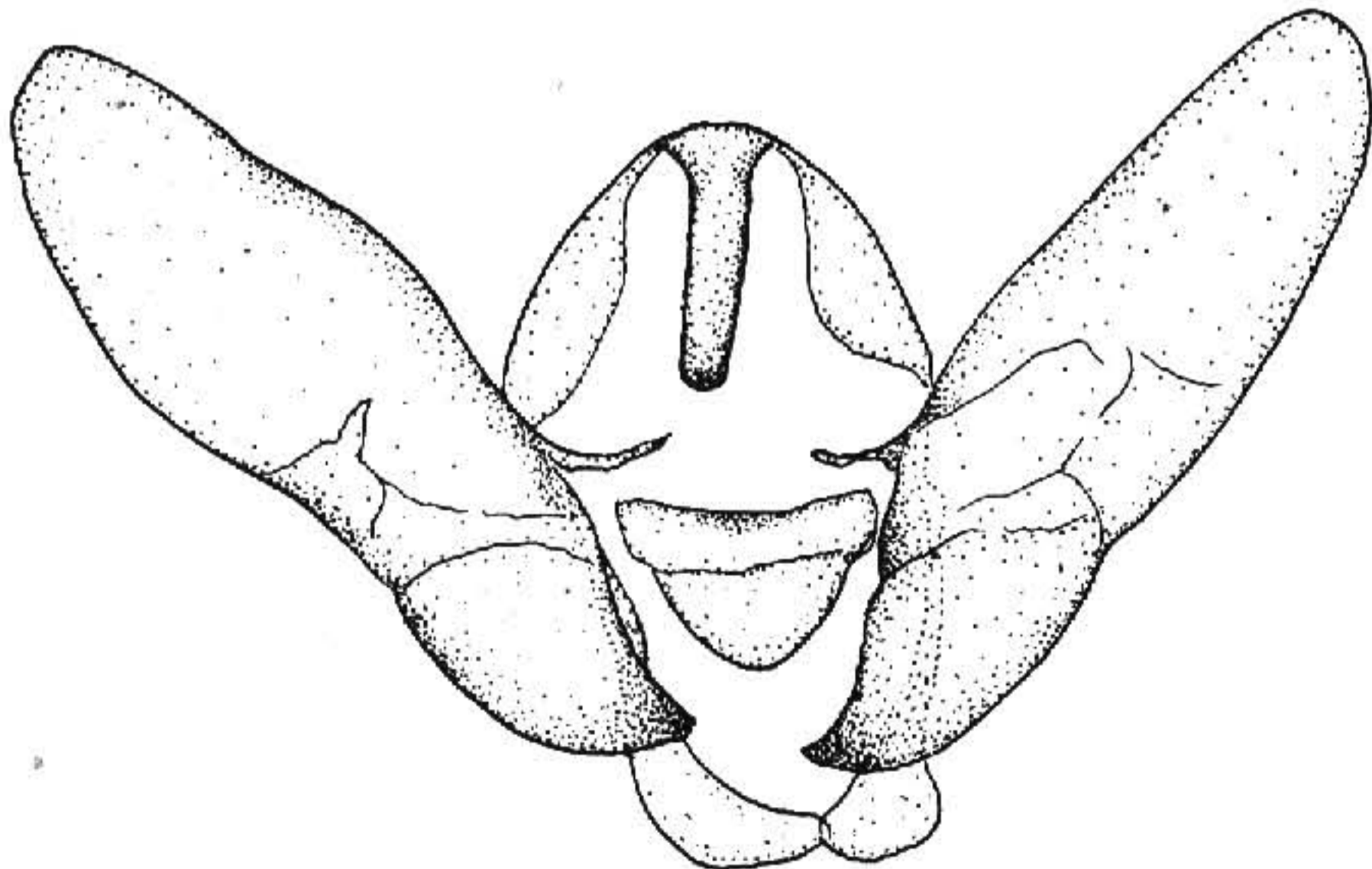


图 25 暗标夜蛾 *Colocasia umbrosa* (Wileman) ♂ 外生殖器

分布 湖北、湖南；日本。

标夜蛾 *Colocasia coryli* (Linnaeus) (图版 I-16)

Phalaena Bombyx coryli Linnaeus, 1758, Syst. nat. Edn. 10: 503 (欧洲)

Colocasia coryli: Hampson, 1913, Cat. Lep. Phal. Br. Mus. 13: 361. —Draudt, 1931, in Seitz, Macrolep. World 3 Suppl. p. 11, pl. 2c—Forster *et al.*, 1971, Schmett. Mitteleur. p. 239, pl. 25, figs. 44—45.

翅展 36mm。头、胸灰色杂褐，翅基片有二黑纹；前翅灰色有黑棕细点，中、外线黑褐色，亚端线浅黄色，环纹黑边，圆形，肾纹窄，内缘黑色；后翅灰褐，缘毛红褐杂白色；腹部红褐色。

寄主 山毛榉、桦、椴、柳、栎、桤木、槭、花楸、榛属。

分布 黑龙江；土耳其，欧洲。

毛夜蛾属 *Panthea* Hübner

Panthea Hübner, [1920] 1816, Verz. Schmett. p. 203.

Type-species: *Bombyx coenobita* Esper.

Elatina Duponchel, [1845] 1844, Cat. meth. Lep. Eur. p. 98.

Audela Walker, 1861, in D'Urban, Can. Nat. Geol. 6: 37.

Platyserura Packard, 1864, Proc. ent. Soc. Philad. 3: 375.

喙退化，短小，下唇须向前平伸，饰较长毛，额光滑无突起，雄蛾触角双栉形，栉齿中长；胸部被毛和毛状鳞，无毛簇，足胫饰毛；腹部背面有一列毛簇；腹侧亦有毛簇；前翅外缘平稳弧曲，有一窄长副室；后翅中室长约为翅长之半，5脉发达，自中室下角稍前发出。

种 检 索 表

1. 前翅中区内半带黑色 毛夜蛾乌苏里亚种 *Panthea coenobita ussuriensis*
- 前翅中区内半不带黑色 2
2. 前翅横线清晰 灰毛夜蛾 *P. grisea*
- 前翅横线不清晰 盗毛夜蛾 *P. hoenei*

毛夜蛾乌苏里亚种 *Panthea coenobita ussuriensis* Warneck (图版 I-17)

Bombyx coenobita Esper, 1785, Schmett. 3: 196, pl. 37, fig. 7.

Panthea coenobita ssp. *ussuriensis* Warneck, 1917, Neue Beitr. Syst. Ins. 1: 32. (乌苏里地区)

Panthea coenobita: Chen, 1982, Icon. Het. Sin. 3: 239, pl. 76, fig. 1736.